

SPOTCLEAN PROHEAT<sup>®</sup>  
**USER GUIDE**

5207, 9749 SERIES

# IMPORTANT SAFETY INSTRUCTIONS

## READ ALL INSTRUCTIONS BEFORE USING YOUR PORTABLE DEEP CLEANER.

When using an electrical appliance, basic precautions should be observed, including the following:

### **⚠️ WARNING**

#### **TO REDUCE THE RISK OF FIRE, ELECTRIC SHOCK, OR INJURY:**

- » Connect to a properly grounded outlet only. See grounding instructions. Do not modify the 3-prong grounded plug.
- » Do not leave appliance when it is plugged in. Unplug from outlet when not in use and before servicing.
- » Do not expose to rain. Store indoors.
- » Do not allow to be used as a toy. Close attention is necessary when used by or near children.
- » Do not use for any purpose other than described in this User's Guide. Use only manufacturer's recommended attachments.
- » Do not use with damaged cord or plug. If appliance is not working as it should, has been dropped, damaged, left outdoors, or dropped into water, have it repaired at an authorized service center.
- » Always install float before any wet pick-up operation.
- » Do not pull or carry by cord, use cord as a handle, close a door on cord, or pull cord around sharp edges or corners. Do not run appliance over cord. Keep cord away from heated surfaces.
- » Do not unplug by pulling on cord. To unplug, grasp the plug, not the cord.
- » Do not handle plug or appliance with wet hands.
- » Do not put any object into openings. Do not use with any opening blocked; keep openings free of dust, lint, hair, and anything that may reduce air flow.
- » Keep hair, loose clothing, fingers, and all parts of body away from openings and moving parts.
- » Turn off all controls before plugging or unplugging appliance.
- » Use extra care when cleaning on stairs.
- » Do not use to pick up flammable or combustible materials (lighter fluid, gasoline, kerosine, etc.) or use in areas where they may be present.
- » Do not use appliance in an enclosed space filled with vapors given off by oil base paint, paint thinner, some moth proofing substances, flammable dust, or other explosive or toxic vapors.
- » Do not use to pick up toxic material (chlorine bleach, ammonia, drain cleaner, etc.).
- » Do not pick up anything that is burning or smoking, such as cigarettes, matches, or hot ashes.
- » Use only BISSELL cleaning products intended for use with this appliance to prevent internal component damage. See the Cleaning Fluid section of this guide.
- » Keep appliance on a level surface.
- » Do not carry the appliance while in use.

## SAVE THESE INSTRUCTIONS FOR FUTURE USE

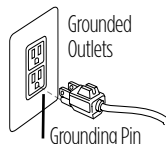
This model is for household use only. Commercial use of this unit voids the manufacturer's warranty.

### **⚠️ WARNING**

Improper connection of the equipment-grounding conductor can result in a risk of electrical shock. Check with a qualified electrician or service person if you aren't sure if the outlet is properly grounded. **DO NOT MODIFY THE PLUG.** If it will not fit the outlet, have a proper outlet installed by a qualified electrician. This appliance is designed for use on a nominal 120-volt circuit, and has a grounding attachment plug that looks like the plug in the illustration. Make certain that the appliance is connected to an outlet having the same configuration as the plug. No plug adapter should be used with this appliance.

### **GROUNDING INSTRUCTIONS**

This appliance must be connected to a grounded wiring system. If it should malfunction or break down, grounding provides a safe path of least resistance for electrical current, reducing the risk of electrical shock. The cord for this appliance has an equipment-grounding conductor and a grounding plug. It must only be plugged into an outlet that is properly installed and grounded in accordance with all local codes and ordinances.



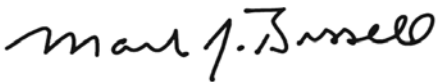
# Thanks for buying a BISSELL portable deep cleaner

We're glad you purchased a BISSELL SpotClean deep cleaner. Everything we know about floor care went into the design and construction of this complete, high-tech home cleaning system.

Your BISSELL SpotClean deep cleaner is well made, and we back it with a limited two year warranty. We also stand behind it with a knowledgeable, dedicated Consumer Care department, so, should you ever have a problem, you'll receive fast, considerate assistance.

My great-grandfather invented the floor sweeper in 1876. Today, BISSELL is a global leader in the design, manufacture, and service of high quality homecare products like your BISSELL SpotClean deep cleaner.

Thanks again, from all of us at BISSELL.



Mark J. Bissell  
Chairman & CEO

Safety Instructions.....	2
Product View.....	4
Assembly .....	5
Operations .....	5-7
Maintenance & Care .....	8
Troubleshooting .....	9
Accessories .....	10
Warranty.....	11
Consumer Care.....	11
Product Registration.....	12

## TIPS

- » Deep cleaning stairs and high-traffic areas on a regular basis helps prolong carpet life.
- » Check upholstery stuffing before cleaning. Colored stuffing may bleed through the fabric when it becomes wet.
- » Before turning off the machine, suction up clean water to thoroughly rinse out the interior of the flex hose. Then, lift the cleaning tool and point it upwards to drain any remaining water into the dirty water/collection tank.



# Product View



- 1 Clean Water/Solution Tank
- 2 Power Button
- 3 Dirty Water Tank
- 4 Flex Hose Clip
- 5 Flex Hose



- 6 Power Cord
- 7 Quick Release™ Cord Wrap
- 8 Deep Stain Tool
- 9 3" Tough Stain Tool
- 10 Hose Grip

## Cleaning fluid

Keep plenty of genuine BISSELL Cleaning Solution on hand so you can clean whenever it fits your schedule. Always use genuine BISSELL deep cleaning formulas. Non-BISSELL cleaning solutions may harm the machine and will void the warranty.

### **⚠ WARNING**

To reduce the risk of fire and electric shock due to internal component damage, use only BISSELL cleaning fluids intended for use with the deep cleaner.



BISSELL  
Oxy Boost  
formula for  
carpet &  
upholstery



BISSELL  
Renew Boost  
formula for  
carpet &  
upholstery



BISSELL  
Prevent Boost  
formula for  
carpet &  
upholstery



BISSELL 2X  
Portable Machine  
Spot & Stain  
Formula



BISSELL 2X  
Portable Machine  
Pet Stain & Odor  
Formula

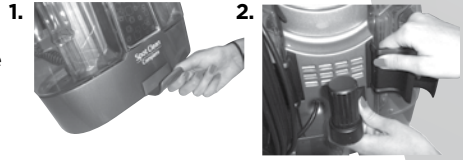
### **⚠ WARNING**

Use only BISSELL portable machine formula (with boost if desired) in your cleaner. Use of cleaning formulas which contain lemon or pine oil may damage this appliance and void the warranty. Chemical spot cleaners or solvent-based soil removers also should not be used. These products may react with the plastic materials used in your cleaner, causing cracking or pitting.

# Assembly

Assembling your portable machine is a simple process.

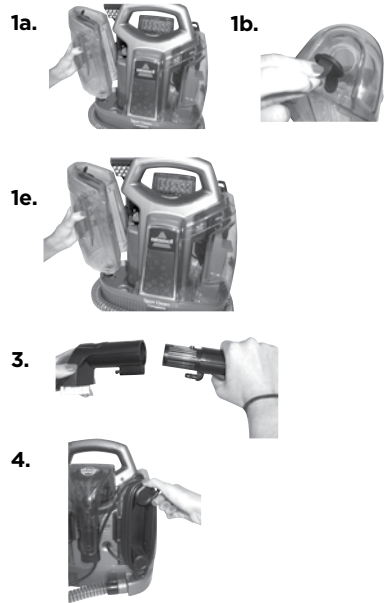
1. Slide the flex hose clip into the opening on the front of the machine. You will hear a “snap” when it is locked into place.
2. Snap the hose grip bracket into the back of the machine on the clean tank side. Wrap the flex hose around the unit and snap hose grip into bracket.
3. Attach the cord wrap by snapping it into place on the collection tank side of the machine. Wrap the power cord around the cord wrap. Snap the second tool storage (select models) into the back of the machine between the cord wrap and hose grip bracket.



# Operations

## Getting ready

1. To fill the clean water/solution tank
  - a. Remove the tank by lifting it straight up and away from the unit.
  - b. Pull on the black tab to reveal tank opening. The plug rotates out of the way for easy filling.
  - c. **FOR LARGE MESS:** Follow the fill lines on your clean tank to add the correct amount of hot tap water (140°F/60°C MAX), portable machine formula, and 1oz of BISSELL Boost.
  - FOR SMALL MESS:** Follow the fill lines on your clean tank to add the correct amount of hot tap water (140°F/60°C MAX), and portable machine formula. **DO NOT BOIL OR MICROWAVE WATER.**
  - d. Replace the plug by rotating into place and pressing gently onto tank.
  - e. Replace the tank by lining up tank bottom with indentations on machine. Press down firmly on tank to secure in position.
2. Release the flex hose from the hose grip bracket. Unwrap flex hose completely from around the unit.
3. Select desired tool for spot cleaning. Insert tool on end of hose until it clicks into place.
4. Twist the Quick Release™ cord wrap clockwise to unwrap the power cord completely.



# Operations

## Pre-treating

Cleaning effectiveness will be enhanced if you pre-treat heavily stained or highly soiled areas. Here's how to do it:

1. Hold the 3" Tough Stain Tool just above the carpet or upholstery to be cleaned. Press the trigger to mist solution over the soiled area. For Deep Stain & 3-N-1 Stair Tool, follow instructions on page 6 & 7
2. Wait 3-5 minutes before cleaning.

## Cleaning with the Tough Stain Tool

1. Attach the 3" Tough Stain Tool to the handheld cleaning hose.
2. Plug in the unit and press the power button beneath the handle to turn it on.
3. Hold the tool 1 inch above soiled surface.
4. Press the spray trigger to mist solution over and onto the soiled area.
5. Release the spray trigger and gently scrub the stain.
6. To lift the stain away, apply downward pressure on the tool and slowly pull it toward you. Watch as powerful suction removes the dirt and cleaning solution. Continue until no more dirt can be removed.
7. As a final step, use "drying strokes" (by not pressing the spray trigger) to remove as much moisture as possible. Repeat this step as often as necessary.

**NOTE: Oxy Boost formula will continue to clean oxidizable stains for 6-8 hours.**

## **WARNING**

Keep spray away from face. Failure to do so may result in personal injury.

## **IMPORTANT**

Check the manufacturer's tag before cleaning upholstery. "W" or "WS" on the tag means you can use your SpotClean. If tag is coded with an "S" (with diagonal strike-through), or says "Dry Clean Only," do not proceed. If manufacturer's tag is missing or not coded, check with your furniture dealer.

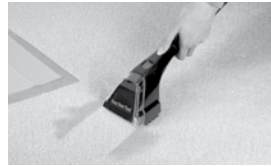


# Operations

## Cleaning with the Deep Stain Tool (select models)

1. Attach the Deep Stain Tool to the handheld cleaning hose.
2. Plug in the unit and press the power button beneath the handle to turn it on.
3. Set the tool directly on top of the carpet before pulling the spray trigger to inject formula deep into your carpet fibers. **Always keep the Deep Stain Tool in direct contact with carpeting to avoid over-spraying.**
4. Release the spray trigger and gently scrub the stain.
5. To lift the stain away, apply downward pressure on the tool and slowly pull it toward you. Watch as powerful suction removes the dirt and cleaning solution. Continue until no more dirt can be removed.
6. As a final step, use “drying strokes” (by not pressing the spray trigger) to remove as much moisture as possible. Repeat this step as often as necessary.

**NOTE: Oxy Boost formula will continue to clean oxidizable stains for 6-8 hours.**



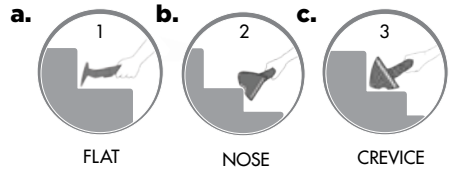
## Cleaning with the 3-in-1 Stair Tool (select models)

This versatile 3-way tool sprays, scrubs, and suctions up dirt and stains from the outer curves, corner, and tread of carpet staircase.

1. Twist the tool head to desired setting to clean carpeted stair. The downward facing edge is the active cleaning mode.

- a. Use the flat area to clean top of stairs
- b. Use pointed edge to clean inside crevice
- c. Use indented area to clean outer corner (nose) of stairs

2. Ensure the tool spray tip is pointing downward. Pressing trigger, slowly move the tool back and forth over the soiled surface keeping the tool in contact with the carpet.
3. Release trigger and move tool slowly over the soiled area to suction up water and dirt.
4. Continue to clean the area until no more dirt can be removed.



# Maintenance & Care

## After cleaning

1. Unplug power cord from outlet.
2. Empty and rinse the dirty water tank after each use, OR when dirty water reaches the indicated maximum fill line.
  - a. To remove the dirty water collection tank, simply lift up on the tank from the base of the machine.
  - b. Pull tab to remove plug from tank
  - c. Rinse out dirty tank with clean water after emptying.
  - d. Disconnect the cleaning tool from the hose grip by pushing down on button lock and pulling straight off. (Do NOT twist tool to remove it).
  - e. The front of the Tough Stain Tool, Deep Stain Tool & 3-N-1 Stair Tool can be removed for easy cleaning. Push the button at the top of the tool and slide the front of the tool off the base. Rinse both under water and replace the front of the tool.
  - f. Check spray nozzle for accumulated dirt or debris. If necessary, clean with soft bristle brush.
  - g. The float stack can be removed from the dirty tank for cleaning. Turn it counter-clockwise to remove it. Rinse with water until all debris is removed. Replace the float stack in the dirty tank and turn clockwise to lock.

## WARNING

To reduce the risk of electric shock, turn power switch off and disconnect plug from electrical outlet before performing maintenance or troubleshooting checks.



## Machine storage

1. Wipe all surfaces with a soft cloth.
2. Wrap power cord around the cord wrap on the back of the machine.
3. Wrap flex hose around the base of the unit and secure the spray trigger.
4. Store unit in protected, dry area, at room temperature (40° to 110°F).

## Thermal protector

An internal thermal protector has been designed into your cleaner to protect it from overheating. When the thermal protector activates, the suction motor will stop operating. If this happens, proceed as follows:

1. Turn the cleaner OFF (O) and unplug from electrical outlet.
2. Check the end of the hose and tool for blockages and remove if necessary.
3. Check the float stack for clogs. Refer to cleaning instructions above.
4. When the motor cools for approximately 30 minutes, the thermal protector automatically resets and cleaning may continue. If the thermal protector continues to activate after following the above steps, your cleaner may need servicing. Call BISSELL Consumer Care or visit the website.



# Troubleshooting

## **WARNING**

To reduce the risk of electric shock, turn power switch off and disconnect plug from electrical outlet before performing maintenance or troubleshooting checks.

<b>Problem</b>	<b>Possible causes</b>	<b>Remedies</b>
<b>Reduced spray or no spray</b>	Spray nozzle clogged	Clean spray nozzle using an unfolded paper clip
	Clean water/solution tank empty	Check/fill tank
	Clean water/solution tank insert clogged	Clean insert at bottom of clean water/solution tank
	Pump needs priming	Gently lift clean water/solution tank while depressing the spray trigger OR gently squeeze clean tank while depressing spray trigger
<b>Spot cleaner won't pick up cleaning solution</b>	Poor upholstery/carpet tool position	Reposition upholstery/carpet tool on surface, follow recommended cleaning procedures
	Dirty water tank is full	Empty dirty water tank
	Upholstery/carpet tool brush worn	Replace with new brush
	Excess solution in flex hose	Lift tool and point upwards to allow water in hose to flow into the dirty water tank
	Incorrect cleaning formula	Use BISSELL 2X Portable Machine formulas only
<b>Deep Stain Tool is Over-Spraying Formula (Formula is Spraying Out the Sides)</b>	Formula trigger is being pulled when tool is above carpeting	Make sure the Deep Stain Tool's formula injection needles are burrowed deeply within your carpeting before pressing the formula spray trigger. To avoid over-spraying, make sure the tool stays in direct contact with the carpet at all times.
	Deep Stain Tool is being used on upholstery	The Deep Stain Tool is designed for high-pile carpets and rugs. Switch to the 3" Tough Stain Tool for upholstery cleaning.

**Please do not return this product to the store.**

Other maintenance or service not included in the manual should be performed by an authorized service representative.

Thank you for selecting a BISSELL product.

**For any questions or concerns, BISSELL is happy to be of service. Contact us directly at 1-800-237-7691.**



www.BISSELL.com

# Accessories

These\* items are available for your BISSELL SpotClean portable deep cleaner.  
Call 1-800-237-7691 or visit [www.BISSELL.com](http://www.BISSELL.com)

PART #	PART NAME		PART #	PART NAME	
160-0055	Tough Stain Brush Tool		160-0057	Stain Trapper Tool	
160-2134	Deep Stain Tool		203-7885	Spraying Crevice Tool	
203-6654	6" Stair Tool		203-6653	4" Upholstery Tool	
1603650	3-n-1 Stair Tool				
<b>CLEANING FORMULAS</b>					
79B9	2X Portable Machine Spot & Stain Formula 32oz		74R7	2X Portable Machine Pet Stain & Odor 32oz	
1405	Oxy Boost 16oz		1406	Renew Boost 16oz	
1407	Prevent Boost 16oz				

\*Not all accessories are included with every model

# Warranty

This warranty gives you specific legal rights, and you may also have other rights which may vary from state to state. If you need additional instruction regarding this warranty or have questions regarding what it may cover, please contact BISSELL Consumer Care by E-mail, telephone, or regular mail as described below.

## Limited Two-Year Warranty

Subject to the \*EXCEPTIONS AND EXCLUSIONS identified below, upon receipt of the product BISSELL will repair or replace (with new or remanufactured components or products), at BISSELL's option, free of charge from the date of purchase by the original purchaser, for two years any defective or malfunctioning part.

See information below on "If your BISSELL product should require service".

This warranty applies to product used for personal, and not commercial or rental service. This warranty does not apply to fans or routine maintenance components such as filters, belts, or brushes. Damage or malfunction caused by negligence, abuse, neglect, unauthorized repair, or any other use not in accordance with the User's Guide is not covered.

BISSELL IS NOT LIABLE FOR INCIDENTAL OR CONSEQUENTIAL DAMAGES OF ANY NATURE ASSOCIATED WITH THE USE OF THIS PRODUCT. BISSELL'S LIABILITY WILL NOT EXCEED THE PURCHASE PRICE OF THE PRODUCT.

**Some states do not allow the exclusion or limitation of incidental or consequential damages, so the above limitation or exclusion may not apply to you.**

## \*EXCEPTIONS AND EXCLUSIONS FROM THE TERMS OF THE LIMITED WARRANTY

THIS WARRANTY IS EXCLUSIVE AND IN LIEU OF ANY OTHER WARRANTIES EITHER ORAL OR WRITTEN. ANY IMPLIED WARRANTIES WHICH MAY ARISE BY OPERATION OF LAW, INCLUDING THE IMPLIED WARRANTIES OF MERCHANTABILITY AND FITNESS FOR A PARTICULAR PURPOSE, ARE LIMITED TO THE two YEAR DURATION FROM THE DATE OF PURCHASE AS DESCRIBED ABOVE.

Some states do not allow limitations on how long an implied warranty last so the above limitation may not apply to you.

**NOTE: Please keep your original sales receipt. It provides proof of date of purchase in the event of a warranty claim.**

# Service

## If your BISSELL product should require service:

Contact BISSELL Consumer Care to locate a BISSELL Authorized Service Center in your area.

If you need information about repairs or replacement parts, or if you have questions about your warranty, contact BISSELL Consumer Care.

## Website or E-mail:

[www.BISSELL.com](http://www.BISSELL.com)

## Or Call:

BISSELL Consumer Care  
1-800-237-7691

Monday - Friday 8am - 10pm ET

Saturday 9am - 8pm ET

Sunday 10am - 7pm ET



# Register your product today!

Registering is quick, easy and offers you benefits over the lifetime of your product.  
**You'll receive:**

## **BISSELL Rewards Points**

Automatically earn points for discounts and free shipping on future purchases.

## **Faster Service**

Supplying your information now saves you time should you need to contact us with questions regarding your product.

## **Product Support Reminders and Alerts**

We'll contact you with any important product maintenance reminders and alerts.

## **Special Promotions**

Optional: Register your email to receive notice of offers, contests, cleaning tips and more!

**Visit [www.BISSELL.com/registration](http://www.BISSELL.com/registration) now!**

## BISSELL Consumer Care

For information about repairs or replacement parts, or questions about your warranty:

### **Call:**

**BISSELL Consumer Care**  
1-800-237-7691

Monday - Friday      8 am - 10 pm ET  
Saturday              9 am - 8 pm ET  
Sunday                 10am - 7pm ET

### **Email:**

[www.BISSELL.com/email-us](http://www.BISSELL.com/email-us)

### **Visit the BISSELL website: [www.BISSELL.com](http://www.BISSELL.com)**

When contacting BISSELL, have model number of cleaner available.

Please record your Model Number: \_\_\_\_\_

Please record your Purchase Date: \_\_\_\_\_

**NOTE: Please keep your original sales receipt. It provides proof of purchase date in the event of a warranty claim. See Warranty on page 11 for details.**

*We can't wait to hear from you!*

Rate this product and let us (and millions of your closest friends) know what you think!

**[www.BISSELL.com](http://www.BISSELL.com)**



©2015 BISSELL Homecare, Inc  
Grand Rapids, Michigan  
All rights reserved. Printed in China  
Part Number 160-5908, Rev 01/15  
Visit our website at: [www.BISSELL.com](http://www.BISSELL.com)

**Bissell®**

# **SPOTCLEAN GUÍA DEL USUARIO**



SERIE 5207, 9749 Y 7786

# INSTRUCCIONES IMPORTANTES DE SEGURIDAD

## LEA TODAS LAS INSTRUCCIONES ANTES DE USAR SU MÁQUINA PORTÁTIL DE LIMPIEZA PROFUNDA.

Cuando se utiliza un electrodoméstico es necesario tomar precauciones básicas, que incluyen las siguientes:

### **⚠️ ADVERTENCIA**

#### **PARA REDUCIR EL RIESGO DE INCENDIOS, CHOQUE ELÉCTRICO O LESIONES:**

- » Enchufe solo en un tomacorriente correctamente conectado a tierra. Consulte las instrucciones para la puesta a tierra. No modifique el enchufe de 3 clavijas con conexión a tierra.
- » No deje el electrodoméstico desatendido cuando esté enchufado. Desenchufe del tomacorriente cuando no lo esté usando y antes de efectuar tareas de servicio.
- » No exponga a la lluvia. Almacene en el interior.
- » No permita que se use como un juguete. Se debe prestar atención al usar cuando lo usan los niños o cuando se usa cerca de ellos.
- » No utilice para ningún otro propósito que no sean los que se describen en esta guía del usuario. Solo utilice los aditamentos que recomienda el fabricante.
- » No la use con un cordón o un enchufe dañado. Si el electrodoméstico no funciona como debiera, si se ha caído,

dañado, dejado al aire libre, o si se ha caído en el agua, haga que lo reparen en un centro de servicio autorizado.

- » Instale siempre el flotador antes de iniciar las operaciones de aspiración húmeda.
- » No arrastre ni cargue por el cordón eléctrico ni utilice el cordón como si fuera una manija. No cierre la puerta sobre el cordón ni tire del mismo sobre bordes ni esquinas filosas. No pase el electrodoméstico por arriba del cordón. Mantenga el cordón alejado de superficies calientes.
- » No desenchufe tirando del cordón. Desenchufe agarrando el enchufe, no el cordón.
- » No toque el electrodoméstico ni el enchufe con las manos mojadas.
- » No coloque ningún objeto en las aberturas. No use con una abertura bloqueada, mantenga las aberturas libres de polvo, pelusa, pelo y todo lo que pueda reducir el flujo.
- » Mantenga el pelo, la ropa suelta, los dedos y cualquier parte del cuerpo lejos de las aberturas y piezas móviles.
- » Apague todos los controles antes de enchufar o desenchufar el electrodoméstico.

» Tenga mucho cuidado al limpiar en escaleras.

- » No recoja materiales inflamables ni materiales combustibles (fluido para encendedores, gasolina, queroseno, etc.) ni utilice donde pueda haberlos.
- » No utilice el electrodoméstico en un espacio cerrado lleno de vapores de pintura al aceite, disolventes de pintura, ciertas sustancias antiopolillas, polvos inflamables u otros vapores explosivos o tóxicos.
- » No recoja materiales tóxicos (blanqueador con cloro, amoníaco, limpiador de drenajes, etc.)
- » No recoja nada que esté quemando o emitiendo humo, como cigarrillos, fósforos o cenizas calientes.
- » Utilice solamente los productos de limpieza de BISSELL para ser usados en este artefacto y evitar daños a los componentes internos. Consulte la sección sobre líquidos de limpieza de este manual.
- » Mantenga el electrodoméstico sobre una superficie nivelada.
- » No cargue el electrodoméstico mientras está en uso.

## GUARDE ESTAS INSTRUCCIONES PARA USARLAS EN EL FUTURO

Este modelo está diseñado solo para uso doméstico. El uso comercial de esta unidad anula la garantía del fabricante.

### **⚠️ ADVERTENCIA**

La conexión incorrecta del conductor de conexión a tierra del equipo puede resultar en riesgo de choque eléctrico. Compruebe con un electricista o una persona de servicio calificado si no está seguro si está correctamente conectado a tierra. **NO MODIFIQUE EL ENCHUFE.** Si no cabe correctamente en el tomacorriente, haga que un electricista calificado instale uno correctamente. Este electrodoméstico está diseñado para ser usado en un circuito de 120 voltios nominales, y tiene un enchufe con puesta a tierra similar al enchufe del dibujo. Asegúrese de que el electrodoméstico esté conectado a un tomacorriente que tenga la misma configuración del enchufe. No se debe usar un adaptador para enchufes con este electrodoméstico.

### **INSTRUCCIONES PARA LA CONEXIÓN A TIERRA**

Este artefacto se debe conectar a un sistema de cableado con conexión a tierra. Si falla o se descompone, la conexión a tierra proporciona una vía segura de menor resistencia para la corriente eléctrica, reduciendo el riesgo de choque eléctrico. El cordón de este artefacto tiene un conductor de conexión a tierra del equipo y un enchufe con conexión a tierra. Se debe enchufar solamente en un tomacorriente correctamente instalado y con conexión a tierra de acuerdo con todos los códigos y ordenanzas.



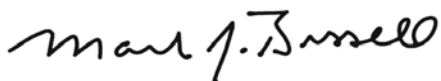
# Muchas gracias por comprar una limpiadora profunda portátil BISSELL

Nos complace que haya comprado una limpiadora profunda BISSELL SpotClean. Para diseñar y construir este completo sistema de alta tecnología, utilizamos todo nuestro conocimiento sobre el cuidado de los pisos

Su limpiadora profunda BISSELL está bien fabricada y la respaldamos con una garantía limitada de dos años. Además, contamos con un departamento de servicio al consumidor dedicado y bien informado, de manera que si usted llegara a tener algún problema con su aspiradora, recibirá asistencia rápida y considera

Mi bisabuelo inventó la barredora de pisos en 1876. Hoy, BISSELL es un líder mundial en el diseño, la fabricación y el servicio técnico de productos de gran calidad para el cuidado del hogar, como su limpiadora profunda BISSELL SpotClean.

Gracias de nuevo, en nombre de todo el equipo de BISSELL.



Mark J. Bissell  
Chairman y CEO

Instrucciones de seguridad. . . . .	2
Diagrama del producto . . . . .	4
Armado . . . . .	5
Operaciones. . . . .	5-7
Mantenimiento y cuidado . . . . .	8
Solución de problemas. . . . .	9
Accesorios . . . . .	10
Garantía. . . . .	11
Atención al cliente . . . . .	11
Registro del producto. . . . .	12

## Consejos

- » La limpieza profunda de escaleras y áreas de mucho tráfico periódicamente ayuda a prolongar la vida de la alfombra.
- » Compruebe el relleno del tapizado antes de limpiar. El relleno de color puede correrse a través de la tela cuando se lo moja.

- » Antes de apagar la máquina, aspire agua limpia para enjuagar completamente el interior de la manguera flexible. Luego, levante la herramienta de limpieza y apúntela hacia arriba para drenar el agua restante en el tanque de agua sucia/recolección.

# Diagrama del producto



- |   |                                  |    |  |
|---|----------------------------------|----|--|
| 1 | Tanque de agua limpia y solución | 7  | Soporte Quick Release™ para enrollar el cordón |
| 2 | Botón de encendido               | 8  | Accesorio para manchas profundas               |
| 3 | Tanque de agua sucia             | 9  | Accesorio para manchas difíciles de 7,62 cm    |
| 4 | Clip de la manguera flexible     | 10 | Agarre de la manguera                          |
| 5 | Manguera flexible                |    |  |
| 6 | Cordón de alimentación           |    |  |

## Líquido de limpieza

Mantenga a mano una buena cantidad de solución de limpieza BISSELL auténtica de manera que pueda limpiar y proteger en el momento que le sea conveniente. Use siempre fórmulas auténticas BISSELL para la limpieza profunda. Los líquidos de limpieza que no son de BISSELL pueden dañar la máquina y anular la garantía.

## **⚠ ADVERTENCIA**

Para reducir el riesgo de incendio y choques eléctricos debido a daños de componentes internos, use sólo líquidos de limpieza BISSELL para la limpiadora profunda.

## **⚠ ADVERTENCIA**

Utilice solamente fórmula BISSELL para máquinas portátiles en su limpiadora. El uso de fórmulas que contienen aceites de limón o pino dañarán este electrodoméstico y anularán la garantía. No se debe usar quitamanchas químicos o removedores con base de solvente. Estos productos pueden causar una reacción con los materiales plásticos usados en su limpiadora, causando grietas o picaduras.



Fórmula BISSELL Oxy Boost para alfombras y tapicería



Fórmula BISSELL Renew Boost para alfombras y tapicería



Fórmula BISSELL Prevent Boost para alfombras y tapicería



Fórmula que quitamanchas para máquinas portátiles BISSELL 2X



Fórmula que elimina los olores y las manchas de mascota para máquinas portátiles BISSELL 2X



www.BISELL.com



# Armado

El armado de su máquina portátil es un proceso sencillo.

1. Deslice el clip de la manguera flexible adentro de la abertura en la parte delantera de la máquina. Escuchará un “chasquido” cuando engancha en su sitio.
2. Calce el soporte de la empuñadura de la manguera en la parte trasera de la máquina del lado del tanque limpio. Envuelva la manguera flexible alrededor de la unidad y calce la empuñadura de la manguera en el soporte.
3. Fije el cordón calzándolo en su sitio a presión en el lado del tanque de recolección de la máquina. Envuelva el cordón alrededor del soporte. Coloque a presión el segundo lugar para guardar herramientas (algunos modelos) en la parte posterior de la máquina entre el soporte para enrollar el cordón y el soporte para la empuñadura de la manguera.

## ADVERTENCIA

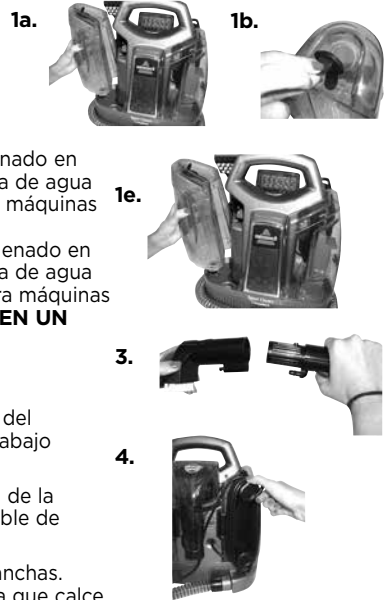
No enchufe su aspiradora hasta que se haya familiarizado con todas las instrucciones y los procedimientos de operación.



# Operaciones

## Preparativos

1. Para llenar el tanque de agua limpia/solución
  - a. Extraiga el tanque alzándolo directamente hacia arriba y alejándolo de la unidad.
  - b. Tire de la lengüeta negra para mostrar la abertura del tanque. El tapón gira fuera del paso, facilitando el llenado.
  - c. **PARA UN DESORDEN GRANDE:** Siga las líneas de llenado en su tanque limpiador para agregar la cantidad correcta de agua caliente de la llave (140 °F/60 °C MÁX), fórmula para máquinas portátiles y 28,34 ml de BISSELL Boost.  
**PARA UN DESORDEN PEQUEÑO:** Siga las líneas de llenado en su tanque limpiador para agregar la cantidad correcta de agua caliente de la llave (140 °F/60 °C MÁX) y fórmula para máquinas portátiles. **NO HIERVA EL AGUA NI LA CALIENTE EN UN HORNO DE MICROONDAS.**
  - d. Vuelva a instalar el tapón girándolo en su sitio y presionando suavemente sobre el tanque.
  - e. Vuelva a instalar el tanque alineando la parte inferior del mismo con las marcas en la máquina. Presione hacia abajo con firmeza para asegurarlo en su posición.
2. Suelte la manguera flexible del soporte de la empuñadura de la manguera. Desenvuelva completamente la manguera flexible de alrededor de la unidad.
3. Seleccione la herramienta deseada para la limpieza de manchas. Inserte la herramienta en el extremo de la manguera hasta que calce en su sitio emitiendo un chasquido.
4. Gire en sentido horario el soporte Quick Release™ para desenvolver completamente el cordón.



# Operaciones

## Tratamiento previo

La eficacia de la limpieza mejorará si aplica tratamientos previos en las áreas muy manchadas o muy sucias. Siga estas instrucciones para hacerlo:

1. Sostenga el accesorio para manchas difíciles de 7,62 cm inmediatamente sobre la superficie de la alfombra o la tapicería que va a limpiar. Presione el gatillo para nebulizar la solución sobre el área sucia. Para el accesorio para escaleras para manchas difíciles y 3-N-1, siga las instrucciones de la página 6 y 7.
2. Espere entre 3 a 5 minutos antes de limpiar.

## Cómo limpiar con el accesorio para manchas difíciles

1. Fije el accesorio para manchas difíciles de 7,62 cm a la manguera de limpieza manual.
2. Enchufe la unidad y presione el botón de encendido debajo de la manija para encenderla.
3. Sostenga el accesorio a 2,54 cm sobre la superficie sucia.
4. Presione el gatillo de rocío para nebulizar la solución sobre el área sucia.
5. Suelte el gatillo del rociador y frote suavemente la mancha.
6. Para quitar la mancha, aplique presión hacia abajo en el accesorio y lentamente jálelo hacia usted. Observe cómo la poderosa succión elimina la suciedad y la solución de limpieza. Continúe hasta que no pueda extraerse más suciedad.
7. A Como paso final, use "pasadas de secado" (sin presionar el gatillo del rociador) para extraer la mayor cantidad de humedad posible. Repita estos pasos con la frecuencia que sea necesaria.

**NOTA: La fórmula Oxy Boost continuará limpiando las manchas de óxido durante 6 a 8 horas.**

## ⚠️ ADVERTENCIA

Mantenga el rociado alejado del rostro. El incumplimiento de dicho paso puede provocar lesiones personales.

## IMPORTANTE

Revise la etiqueta del fabricante antes de limpiar tapicería. "W" o "WS" en la etiqueta significa que puede utilizar su SpotClean. Si la etiqueta tiene un código "S" (con una diagonal que lo cruza) o dice "Solo limpieza en seco", no continúe. Si falta la etiqueta del fabricante o esta no tiene código, consulte a su proveedor de muebles.



# Operaciones

## Cómo limpiar con el accesorio para manchas profundas (modelos específicos)

1. Fije el accesorio para manchas profundas a la manguera de limpieza manual.

2. Enchufe la unidad y presione el botón de encendido debajo de la manija para encenderla.

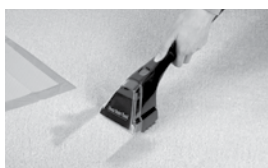
3. Coloque el accesorio directamente sobre la alfombra antes de apretar el gatillo del rociador para inyectar la fórmula de manera profunda en las fibras de la alfombra. **Siempre mantenga el accesorio para manchas profundas en contacto directo con las alfombras para evitar el rociado excesivo.**

4. Suelte el gatillo del rociador y frote suavemente la mancha.

5. Para quitar la mancha, aplique presión hacia abajo en el accesorio y lentamente jálelo hacia usted. Observe cómo la poderosa succión elimina la suciedad y la solución de limpieza. Continúe hasta que no pueda extraerse más suciedad.

6. Como paso final, use “pasadas de secado” (sin presionar el gatillo del rociador) para extraer la mayor cantidad de humedad posible. Repita estos pasos con la frecuencia que sea necesaria.

**NOTA: La fórmula Oxy Boost continuará limpiando las manchas de óxido durante 6 a 8 horas.**



## Limpeza con el accesorio para escaleras 3 en 1 (modelos seleccionados)

Este versátil accesorio de 3 vías rocía, restriega y aspira la suciedad y las manchas de las curvas exteriores, las esquinas y los escalones de la escalera alfombrada.

1. Gire el cabezal del accesorio al ajuste deseado para limpiar la escalera alfombrada. El borde orientado hacia abajo es el modo de limpieza activo.

**a.** Usa el área plana para limpiar la parte superior de las escaleras

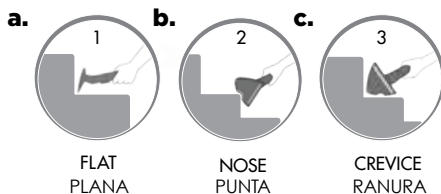
**b.** Use el borde puntiagudo para limpiar dentro de las ranuras

**c.** Use el área dentada para limpiar la esquina exterior (punta) de las escaleras

2. Asegúrese de que la boquilla rociadora del accesorio apunte hacia abajo. Presionando el gatillo, mueva el accesorio lentamente hacia delante y hacia atrás sobre la superficie manchada, mientras mantiene el accesorio en contacto con la alfombra.

3. Suelte el gatillo y mueva el accesorio despacio sobre el área manchada para succionar el agua y la suciedad.

4. Siga limpiando el área hasta que no se pueda quitar más suciedad.



# Mantenimiento y cuidado

## Después de la limpieza

1. Desenchufe el cordón de alimentación del tomacorriente.
2. Vacíe y enjuague el tanque de agua sucia después de cada uso, O cuando el nivel del agua sucia llegue a la línea máxima de llenado indicada.
  - a. Para quitar el tanque de recolección de agua sucia, simplemente levante el tanque de la base de la máquina.
  - b. Tire de la lengüeta para quitar el tapón del tanque.
  - c. Enjuague el tanque de agua sucia con agua limpia después de vaciarlo.
  - d. Desconecte la herramienta de limpieza del gatillo de rocío empujando hacia abajo en el bloqueo del botón y tirando directamente hacia afuera para quitar. (NO retuerza la herramienta para quitarla).
  - e. Para limpiar con facilidad, se puede quitar la parte frontal del accesorio para manchas difíciles, el accesorio para manchas profundas y el accesorio para escaleras 3 en 1. Presione el botón que se encuentra en la parte superior del accesorio y deslice el frente para quitarlo de la base. Enjuague ambos elementos con agua y vuelva a colocar el frente del accesorio.
  - f. Compruebe la boquilla de rociado para ver si hay suciedad o residuos acumulados. Si es necesario, limpie con un cepillo de cerdas suaves.
  - g. Se puede quitar el alojamiento del flotador del tanque sucio para limpiarlo. Gire el contador en sentido contrariohorario para quitarlo. Enjuague con agua hasta que se hayan eliminado todos los desechos. Reemplace el alojamiento del flotador en el tanque sucio y gire en sentido horario para bloquear.

## **⚠️ ADVERTENCIA**

Para reducir el riesgo de choque eléctrico, apague (OFF) el interruptor de encendido y desconecte el enchufe del tomacorriente eléctrico antes de efectuar tareas de mantenimiento o identificar fallas.

**2g.**



## Almacenamiento de la máquina

1. Limpie todas las superficies de la máquina con un paño suave.
2. Envuelva el cordón de alimentación alrededor del soporte para envolver el cordón en el lado posterior de la máquina.
3. Envuelva la manguera flexible alrededor de la base de la unidad y fije el gatillo de rocío.
4. Almacene en un área protegida y seca a temperatura ambiente (4,4 °C to 43,3 °C).

## Protector térmico

Se ha diseñado un protector térmico interno en su limpiador para protegerla contra sobrecalentamientos. Cuando se activa el protector térmico, el motor de succión cesará de operar. Si sucede esto, proceda de esta manera:

1. Apague la máquina colocándola en OFF (O) y desenchúfela del tomacorriente de la pared.
2. Inspeccione el extremo de la manguera y la herramienta para detectar bloqueos y elimine si es necesario.
3. Compruebe el alojamiento del flotador para determinar que no haya taponamientos. Consulte las instrucciones de limpieza anteriores.
4. Cuando se enfría el motor durante aproximadamente 30 minutos, automáticamente se repone el protector térmico y puede continuar la limpieza. Si el protector térmico se sigue activando después de seguir los pasos anteriores, es posible que su limpiadora requiera servicio. Llame a Servicio al cliente de BISSELL o visite el sitio web.

# Solución de problemas

## **ADVERTENCIA**

Para reducir el riesgo de choque eléctrico, apague (OFF) el interruptor de encendido y desconecte el enchufe del tomacorriente eléctrico antes de efectuar tareas de mantenimiento o identificar fallas.

Problema	Causas posibles	Remedios
<b>Rocío reducido o no hay rocío</b>	Boquilla de rocío tapada	Limpié la boquilla de rocío usando un clip de papel desplegado
	Tanque de agua limpia/solución vacío	Compruebe/llene el tanque
	Inserto tapado en el tanque de agua limpia/solución	Limpié el inserto en la parte inferior del tanque de agua limpia/solución
	Cebarr la bomba	Levante con cuidado el tanque de agua limpia/solución mientras presiona el gatillo de rocío O presione suavemente el tanque limpio mientras presiona el gatillo de rocío
<b>La limpiadora de manchas no recoge la solución de limpieza</b>	Posición deficiente de la herramienta para tapizado/alfombras	Reposicione la herramienta para tapizados/alfombras en la superficie, siga los procedimientos de limpieza recomendados
	El tanque de agua sucia está lleno	Vacíe el tanque de agua sucia
	Herramienta para tapizado/alfombras gastada	Reemplace con un cepillo nuevo
	Exceso de solución en la manguera flexible	Levante la herramienta y apunte hacia arriba para permitir que el agua en la manguera fluya en el tanque de agua sucia
	Fórmula de limpieza incorrecta	Use solo las fórmulas para máquinas portátiles BISSELL 2X
<b>El accesorio para manchas difíciles esta rociando fórmula en exceso (la fórmula se sale por los costados)</b>	Se presiona el gatillo de fórmula cuando el accesorio está sobre la alfombra	Asegúrese de que las agujas de inyección de fórmula del accesorio para manchas profundas se insertan profundamente dentro de la alfombra antes de presionar el gatillo del rociador de fórmula. Para evitar el rociado excesivo, asegúrese de que el accesorio se mantiene en contacto directo con la alfombra en todo momento.
	Se usa el accesorio para manchas profundas sobre tapicería	El accesorio para manchas profundas se diseñó para alfombras y tapetes de pelo alto. Cambie el accesorio para manchas difíciles de 7,62 cm para limpiar tapicería.

**Por favor no devuelva este producto al negocio donde lo compró.**

Un representante de servicio autorizado debe efectuar todo el trabajo de mantenimiento o servicio no incluido en el manual.

Gracias por seleccionar un producto BISSELL.

**Si tiene alguna pregunta o inquietud, BISSELL lo atenderá con mucho gusto. Comuníquese directamente con nosotros llamando al 1-800-237-7691.**



www.BISSELL.com

# Accesorios

Estos artículos están disponibles para su limpiadora profunda portátil BISSELL SpotClean. Llame al 1-800-237-7691 o visite [www.BISSELL.com](http://www.BISSELL.com)

PIEZA No.	NOMBRE DE LA PIEZA		PIEZA No.	NOMBRE DE LA PIEZA	
160-0055	Herramienta de cepillo para manchas rebeldes		160-0057	Herramienta para atrapar manchas	
160-2134	Accesorio para manchas profundas		203-7885	Herramienta para rociar espacios pequeños	
203-6654	Herramienta de 15,24 cm. para escaleras		203-6653	Herramienta de 10,16 cm. para tapizados	
1603650	Accesorio para escalera 3 en 1				
<b>FÓRMULAS DE LIMPIEZA</b>					
79B9	2X Fórmula para manchas para máquinas portátiles de 946,35 ml		74R7	2X Manchas y olor de mascotas para máquinas portátiles de 946,35 ml	
1405	Fórmula Oxy Boost de 473,17 ml		1406	Renew Boost de 473,17 ml	
1407	Prevent Boost de 473,17 ml				

\*Not all accessories are included with every model

# Garantía

Esta garantía le concede derechos legales específicos, y es posible que tenga otros derechos que pueden variar de un estado al otro. Si necesita instrucciones adicionales con respecto a esta garantía, o si tiene preguntas con respecto a lo que puede cubrir, comuníquese con BISSELL Customer Care por correo electrónico, teléfono o correo postal como se describe a continuación.

## Garantía limitada de dos años

Sujeto a las \*EXCEPCIONES Y EXCLUSIONES identificadas a continuación, una vez que BISSELL reciba el producto y a su propio criterio, BISSELL reparará o reemplazará gratuitamente (con componentes o productos nuevos o remanufacturados) durante dos años a partir de la fecha de compra del comprador original, cualquier pieza defectuosa o fallada.

Consulte la información a continuación sobre "Si su producto BISSELL necesita servicio".

Esta garantía se aplica a productos usados para fines personales, y no para servicios comerciales o de alquiler. Esta garantía no se aplica a los ventiladores ni a los componentes de mantenimiento periódico como filtros, correas o cepillos. No cubre los daños o fallas causados por negligencia, abuso o descuido, reparación no autorizada o cualquier otro uso que no esté de acuerdo con la guía del usuario.

BISSELL NO ES RESPONSABLE DE DAÑOS INCIDENTALES O CONSECUENTES DE NINGUNA NATURALEZA RELACIONADOS CON EL USO DE ESTE PRODUCTO. LA RESPONSABILIDAD DE BISSELL NO SERÁ MAYOR QUE EL PRECIO DE COMPRA DEL PRODUCTO.

**Algunos estados no permiten la exclusión ni la limitación de daños consecuentes o incidentales, de modo que la limitación o exclusión arriba mencionada puede no corresponderle.**

## \*EXCEPCIONES Y EXCLUSIONES DE LOS TÉRMINOS DE LA GARANTÍA LIMITADA

ESTA GARANTÍA ES EXCLUSIVA Y REEMPLAZA CUALQUIER OTRA GARANTÍA ORAL O ESCRITA. CUALQUIER GARANTÍA IMPLÍCITA QUE PUEDA SURGIR CONFORME A DERECHO, INCLUYENDO GARANTÍAS IMPLÍCITAS DE APTITUD E IDONEIDAD PARA UN PROPÓSITO EN PARTICULAR, SE LIMITA A LA DURACIÓN DE DOS AÑOS A PARTIR DE LA FECHA DE COMPRA SEGÚN SE DESCRIBE ARRIBA.

Algunos estados no permiten limitaciones en cuanto a la duración de una garantía implícita de modo que la limitación o exclusión arriba mencionada puede no corresponderle.

**NOTA: Guarde el recibo original de compra. Servirá como comprobante de la fecha de compra en caso de que necesite hacer un reclamo de garantía.**

# Servicio

## Si su producto BISSELL requiere servicio:

Comuníquese con Servicio al Consumidor de BISSELL para ubicar un centro de servicio autorizado de BISSELL en su área.

Si necesita información sobre reparaciones o repuestos, o si tiene preguntas sobre su garantía, comuníquese con el Servicio al Consumidor de BISSELL.

## Sitio web o correo electrónico:

[www.BISSELL.com](http://www.BISSELL.com)

## o llame al

Servicio al consumidor de BISSELL

1-800-237-7691

Lunes a viernes

8 a.m. - 10 p.m.

hora del este

Sábados

9 a.m. - 8 p.m.

hora del este

Domingos

10 a.m. - 7 p.m.

hora del este



# ¡Registre su producto hoy mismo!

El registro es fácil, y le ofrece beneficios durante la vida útil de su producto.  
**Usted recibirá:**

## **Puntos de recompensa de BISSELL**

Gane puntos automáticamente para descuentos y envío gratis de compras futuras.

## **Servicio más rápido**

Si suministra su información ahora ahorrará tiempo si debe comunicarse con nosotros con preguntas con respecto a su producto.

## **Recordatorios y alertas de apoyo para su producto**

Nos comunicaremos con usted con recordatorios y alertas importantes sobre el mantenimiento del producto.

## **Promociones especiales**

Optativo: ¡Registre su correo electrónico y reciba avisos de ofertas, concursos, sugerencias para la limpieza y mucho más!

**Visite [www.BISSELL.com/registration](http://www.BISSELL.com/registration) ahora mismo!**

## Servicio al consumidor de BISSELL

Para obtener información sobre reparaciones o piezas de repuesto, o en caso de preguntas sobre la garantía:

### **Llame al:**

**Servicio al consumidor de BISSELL**  
1-800-237-7691

Lunes a viernes 8 am - 10 pm hora del este

Sábados 9 am - 8 pm hora del este

Domingos 10 am - 7 pm hora del este

### **Escriba a:**

[www.BISSELL.com/email-us](http://www.BISSELL.com/email-us)

### **Visite el sitio web de BISSELL: [www.BISSELL.com](http://www.BISSELL.com)**

Al comunicarse con BISSELL, tenga a mano el número de modelo de la limpiadora.

Anote su número de modelo: \_\_\_\_\_

Anote la fecha de la compra: \_\_\_\_\_

**NOTA: Guarde el recibo original de compra. Servirá como comprobante de la fecha de compra en caso de que necesite hacer un reclamo de garantía. Consulte la Garantía en la página 15 para ver los detalles.**

¡Esperamos impacientemente sus noticias!

Clasifique este producto y háganos saber su opinión  
(a nosotros y a miles de sus amigos más íntimos).

**[www.BISSELL.com](http://www.BISSELL.com)**



©2015 BISSELL Homecare, Inc.  
Grand Rapids, Michigan  
Todos los derechos reservados. Impreso en Corea  
Pieza número 160-5908 Rev 01/15  
Visite nuestro sitio web en: [www.BISSELL.com](http://www.BISSELL.com)